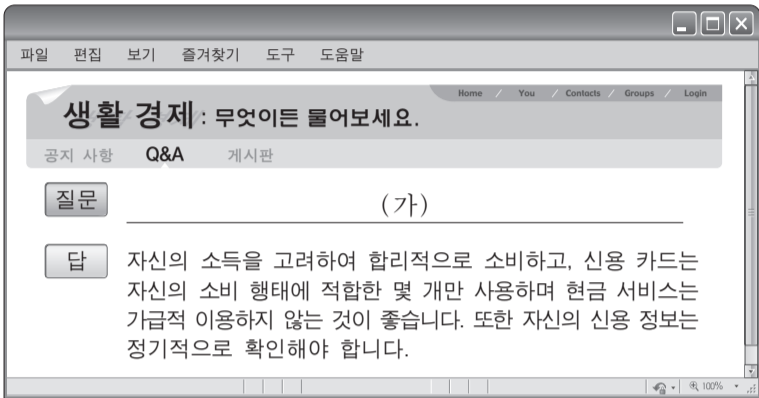


제 4 교시

사회탐구 영역(경제)

성명  수험 번호

1. 그림의 밑줄 친 (가)에 들어갈 내용으로 가장 적절한 것은? [3점]



- ① 신용 관리를 어떻게 해야 할까요?
- ② 불경기를 이기려면 어떻게 해야 할까요?
- ③ 개인 신용 회복 제도를 어떻게 이용하나요?
- ④ 금융 사기 피해를 예방하는 방법을 알려 주세요.
- ⑤ 부동산 관리를 잘할 수 있는 방법을 알려 주세요.

2. 성격이 다른 조세 (가), (나)의 일반적인 특징에 대한 옳은 설명을 <보기>에서 고른 것은?

(가) 세금을 납부하는 사람과 부담하는 사람이 일치하는 조세  
 (나) 세금을 납부하는 사람과 부담하는 사람이 일치하지 않는 조세

— <보기> —

- ㄱ. 소득세는 (가)에 해당하는 반면, 부가 가치세는 (나)에 해당한다.
- ㄴ. 조세 부과로 물가가 상승할 우려는 (가)보다 (나)가 더 크다.
- ㄷ. 소득 재분배의 효과는 (가)보다 (나)가 더 크다.
- ㄹ. 조세 부담의 역진성은 (나)보다 (가)가 더 크다.

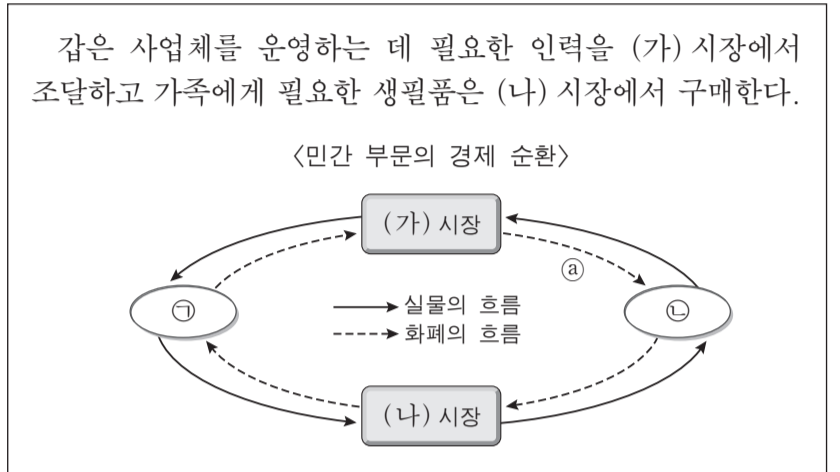
- ① ㄱ, ㄴ    ② ㄱ, ㄷ    ③ ㄴ, ㄷ    ④ ㄴ, ㄹ    ⑤ ㄷ, ㄹ

3. 표는 A~E재의 가격이 현재 수준에서 1% 인상될 경우의 수요량 변화율을 나타낸다. 이에 대한 분석으로 옳은 것은?

재화	A	B	C	D	E
수요량 변화율(%)	-2	-1	-0.5	0	1

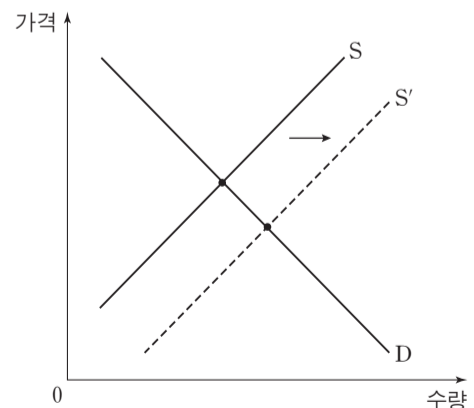
- ① A재의 수요는 가격에 대해 비탄력적이다.
- ② B재는 판매량이 변하지 않는다.
- ③ C재는 판매 수입이 증가한다.
- ④ D재의 수요는 가격에 대해 완전 탄력적이다.
- ⑤ E재는 판매 수입이 변하지 않는다.

4. 다음 자료에 대한 설명으로 옳은 것은?



- ① (가) 시장에서 ㉠은 공급자, ㉡은 수요자이다.
- ② (나) 시장에서 ㉢은 임금과 이자를 얻는다.
- ③ ㉠은 이윤 극대화를 추구한다.
- ④ ㉡은 사회적 후생의 극대화를 추구한다.
- ⑤ ㉣은 지출 측면에서의 국민 소득을 나타낸다.

5. 그림에 나타난 재화 시장 변화의 원인과 결과로 옳은 것은? [3점]



- |             |           |
|-------------|-----------|
| 원인          | 결과        |
| ① 소득 증가     | 균형 가격 상승  |
| ② 소득 감소     | 균형 거래량 증가 |
| ③ 소비 선호도 상승 | 균형 가격 하락  |
| ④ 생산 기술의 발전 | 균형 거래량 증가 |
| ⑤ 원자재 가격 하락 | 균형 가격 상승  |

6. 다음 자료에 대한 분석으로 옳지 않은 것은? [3점]

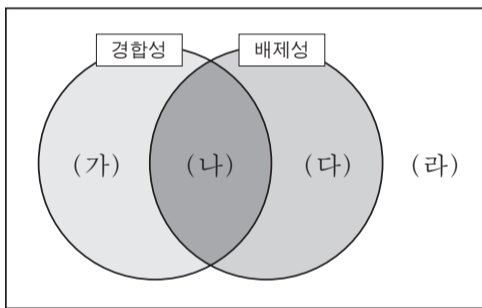
○ 표는 X, Y, Z재의 관계와 특성을 나타낸다. (단, 세 재화 모두 수요와 공급의 법칙을 따르며, Y재와 Z재는 독립재이다.)

연관재	재화 간의 관계	특성
X재와 Y재	(가)	용도가 비슷하여 서로 경쟁 관계에 있음.
X재와 Z재	(나)	함께 사용함으로써 효용이 더 커짐.

○ 최근 X재의 단위당 생산비가 상승했다.

- ① (가)는 대체재이고 (나)는 보완재이다.
- ② X재의 가격은 상승한다.
- ③ Y재의 가격은 상승한다.
- ④ Z재의 판매 수입은 감소한다.
- ⑤ X, Y, Z재의 거래량은 모두 감소한다.

7. 그림은 경합성과 배제성을 기준으로 재화를 (가)~(라)로 분류한 것이다. 이에 대한 설명으로 옳은 것은?



- ① 인터넷을 이용하여 구입하는 음악 파일은 (가)에 해당한다.
- ② (나)에 해당하는 재화의 특성은 시장 실패의 원인이 된다.
- ③ 공책이나 과자와 같은 재화는 (라)에 해당한다.
- ④ 무임승차의 문제는 (가)보다는 (다)에 해당하는 재화에서 더 많이 나타난다.
- ⑤ 자원 고갈의 문제는 (라)보다는 (가)에 해당하는 재화에서 더 많이 나타난다.

8. 표는 개당 가격이 5만 원인 X재를 5개까지 소비할 때 소비자 갑이 얻는 총편익을 나타낸다. 이에 대한 분석으로 옳은 것은? [3점]

소비량(개)	1	2	3	4	5
총편익(만 원)	10	18	24	28	30

- ① 순편익이 가장 큰 소비량은 4개이다.
- ② 소비량이 증가할수록 순편익이 증가한다.
- ③ 소비 지출액이 가장 클 때 순편익이 최대가 된다.
- ④ 2개를 소비할 때와 4개를 소비할 때의 순편익은 같다.
- ⑤ 합리적으로 소비량을 선택할 때 얻는 총편익은 28만 원이다.

9. 표는 소득세를 부과하는 세 가지 방식을 나타낸다. 이에 대한 분석으로 옳은 것은?

소득 구간	소득 구간별 세율(%)		
	A안	B안	C안
1만 달러 이하	10	15	20
1만 달러 초과 4만 달러 이하	15	15	15
4만 달러 초과	20	15	10

\*소득 전체가 과세 대상이고, 소득이 1만 달러를 초과한 구간에서의 세율은 직전 구간의 소득을 초과한 부분에 대해서만 적용한다. 예를 들어 A안의 경우, 소득이 3만 달러이면 1만 달러는 10%의 세율을 적용하고 나머지 2만 달러는 15%의 세율을 적용한다.

- ① A~C안 모두 누진적인 세율 적용 방식이다.
- ② A안의 경우 소득이 4만 달러일 때의 세후 소득보다 4만 1천 달러일 때의 세후 소득이 더 적다.
- ③ 소득이 2만 달러 이하인 사람에게 가장 큰 조세 부담을 주는 것은 C안이다.
- ④ 소득이 3만 달러인 경우 소득세는 A~C안 모두 동일하다.
- ⑤ 소득이 5만 달러인 경우 소득세는 B안보다 C안에서 더 많다.

10. 다음 대화에 대한 옳은 분석만을 <보기>에서 있는 대로 고른 것은? [3점]

㉠ 원/엔 환율 변화 때문에 일본으로 수출하는 제품의 엔화 표시 가격이 올라 걱정이야.

나도 걱정이야. ㉡ 원/달러 환율 변화 때문에 미국에서 연수 중인 아들에게 송금해야 하는 생활비가 지난해보다 100만 원이나 증가했어.

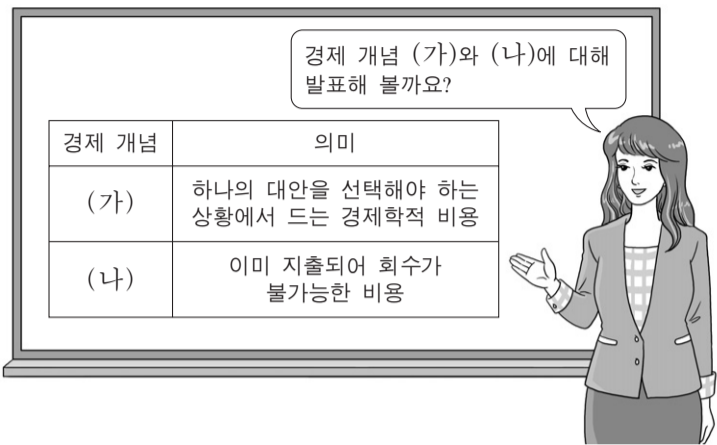


<보기>

- ㄱ. 엔화 대비 원화의 가치가 하락했다.
- ㄴ. ㉠으로 인해 우리나라 국민들의 일본 여행 경비 부담이 증가한다.
- ㄷ. ㉠으로 인해 엔화 표시 외채를 갖고 있는 국내 기업의 상황 부담이 감소한다.
- ㄹ. ㉡으로 인해 미국에서 부품을 수입하는 국내 기업의 단위당 생산비가 상승한다.

- ① ㄱ, ㄷ
- ② ㄴ, ㄹ
- ③ ㄷ, ㄹ
- ④ ㄱ, ㄴ, ㄷ
- ⑤ ㄱ, ㄴ, ㄹ

11. 교사의 질문에 대해 옳게 답변한 학생을 <보기>에서 고른 것은?



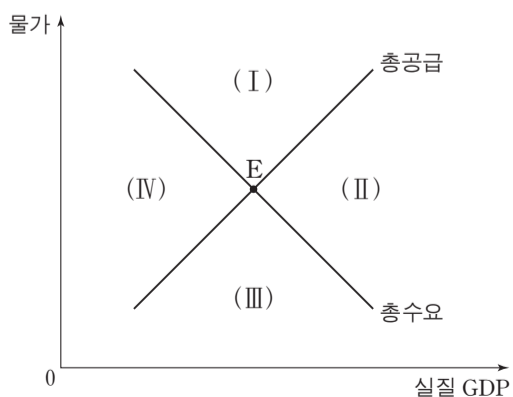
— <보기> —

갑: (가)는 기회비용에 해당해요.  
 을: 가격이 동일한 상품 중 하나를 소비할 때 포기한 대안들 중 가장 편익이 큰 것으로 (가)를 측정할 수 있어요.  
 병: 가격이 동일한 상품 중 하나를 소비할 때 포기한 대안들의 편익을 모두 합한 것으로 (나)를 측정할 수 있어요.  
 정: 합리적 선택은 편익이 (가)와 (나)의 합계보다 큰 대안을 선택하는 것이에요.

- ① 갑, 을    ② 갑, 병    ③ 을, 병    ④ 을, 정    ⑤ 병, 정

12. 다음 자료와 같은 변화가 동시에 나타날 때 현재의 균형점 E가 이동할 영역으로 옳은 것은? [3점]

- 중앙은행이 공개 시장에서 국공채를 매입했다.
- 외국인 노동자의 유입으로 노동 인구가 급격히 증가했다.



- ① (I)    ② (II)    ③ (III)    ④ (IV)    ⑤ 불변

13. 표는 갑국의 고용 지표 관련 인구 변화를 나타낸다. 이에 대한 분석으로 옳은 것은?

구분	15세 이상 인구	경제 활동 인구	실업자 수
변화	감소	증가	감소

$$* \text{고용률}(\%) = \frac{\text{취업자 수}}{\text{15세 이상 인구}} \times 100$$

- ① 실업률 상승
- ② 고용률 상승
- ③ 취업자 수 감소
- ④ 비경제 활동 인구 증가
- ⑤ 경제 활동 참가율 하락

[14~15] 다음 자료를 읽고 물음에 답하시오.

표는 X재의 수요와 공급 곡선상에 있는 점들의 일부를 나타낸다. 최근 정부는 생산자에게 개당 100원의 판매세를 부과하는 동시에 소비자에게도 개당 100원의 소비세를 부과하기로 결정했다. (단, 수요와 공급 곡선은 모두 직선이다.)

(단위: 원, 개)

가격	수요량	공급량
300	70	30
400	60	40
500	50	50
600	40	60
700	30	70

14. 위 정책의 시행에 따라 나타나는 결과로 옳은 것은?

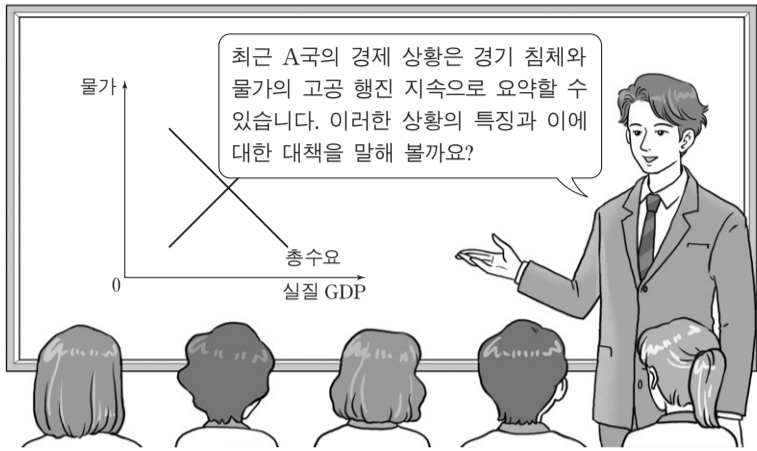
	균형 거래량	소비자 지출액(세금 포함)
①	30개	18,000원
②	30개	21,000원
③	40개	20,000원
④	40개	24,000원
⑤	40개	28,000원

15. 위 정책의 시행이 잉여에 미치는 영향에 대한 옳은 설명을 <보기>에서 고른 것은? [3점]

- ㄱ. 소비자 잉여가 증가한다.
- ㄴ. 생산자 잉여가 감소한다.
- ㄷ. 사회적 잉여는 변함이 없다.
- ㄹ. 소비자 잉여와 생산자 잉여의 변화 크기는 같다.

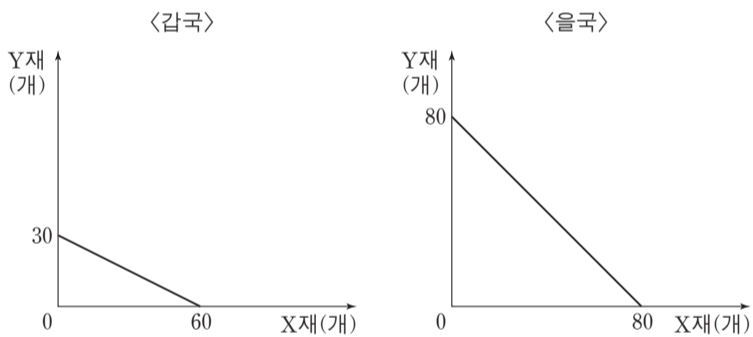
- ① ㄱ, ㄴ    ② ㄱ, ㄷ    ③ ㄴ, ㄷ    ④ ㄴ, ㄹ    ⑤ ㄷ, ㄹ

16. 교사의 질문에 대한 학생의 답변으로 옳은 것은? [3점]



- ① 갑: 경기가 확장 국면에 있습니다.
- ② 을: 고용 상황이 점차 개선되고 있습니다.
- ③ 병: 총수요 증가로 인한 물가 상승 현상입니다.
- ④ 정: 물가 상승으로 투자가 증가하고 재고가 감소할 것입니다.
- ⑤ 무: 기업의 생산성 향상을 통한 총공급의 증가가 필요합니다.

17. 그림은 두 재화만 생산하는 갑국과 을국의 생산 가능 곡선을 나타낸다. 이에 대한 분석으로 옳은 것은? (단, 양국의 생산 요소의 양은 같다.)



- ① 갑국은 Y재 생산에 비교 우위를 가진다.
- ② 을국의 X재 생산에 따른 기회비용은 갑국보다 작다.
- ③ 을국에게는 효율적이지만 갑국에게는 비효율적인 생산점이 존재한다.
- ④ 양국이 비교 우위 재화에 특화한 후 1:1로 교역하면 갑국은 이득을 얻을 수 있다.
- ⑤ 을국은 X, Y재 생산 모두에 절대 우위를 가지기 때문에 교역을 통한 이득을 얻을 수 없다.

18. 표에 대한 분석으로 옳은 것은? [3점]

〈갑국의 연도별 예금 이자율〉

(단위: %)

구분	2010년	2011년	2012년	2013년
명목 이자율	3.1	2.1	1.1	0.1
실질 이자율	1.1	0.1	-0.9	0.9

- ① 2012년의 경우 현금 보유보다 예금이 유리하다.
- ② 2012년의 경우 전년에 비해 예금의 실질 구매력이 증가했다.
- ③ 2013년의 경우 전년에 비해 화폐 가치가 하락했다.
- ④ 2010년과 2011년의 물가 수준은 같았다.
- ⑤ 2012년과 2013년의 물가 상승률은 같았다.

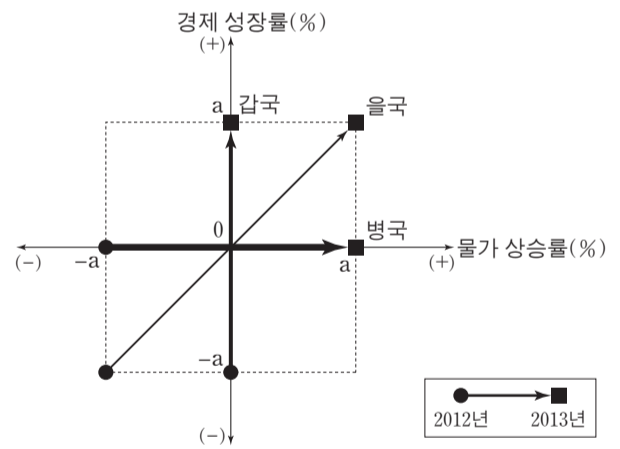
19. 밑줄 친 ㉠에 들어갈 내용으로 가장 적절한 것은?



- ① 갑국의 금리 상승
- ② 갑국의 달러 수요 감소
- ③ 갑국의 대미 경상 수지 흑자 확대
- ④ 미국인의 갑국 여행 증가
- ⑤ 미국인의 갑국 투자금 회수

20. 다음 자료에 대한 분석으로 옳은 것은? [3점]

그림은 갑~병국의 경제 성장률과 물가 상승률의 변화를 나타낸다. 세 국가 모두 실질 GDP 산출의 기준 연도는 2011년이며, 물가 상승률은 GDP 디플레이터를 이용하여 계산했다.



- ① 2012년 갑국의 실질 GDP는 2011년과 같다.
- ② 2012년 을국의 명목 GDP는 실질 GDP보다 크다.
- ③ 2013년 병국의 물가 지수는 100이다.
- ④ 2011년 물가 지수는 세 국가 중 갑국이 가장 높다.
- ⑤ 세 국가 모두 명목 GDP는 2011~2013년 중 2011년이 가장 크다.

\* 확인 사항  
○ 답안지의 해당란에 필요한 내용을 정확히 기입(표기)했는지 확인 하시오.